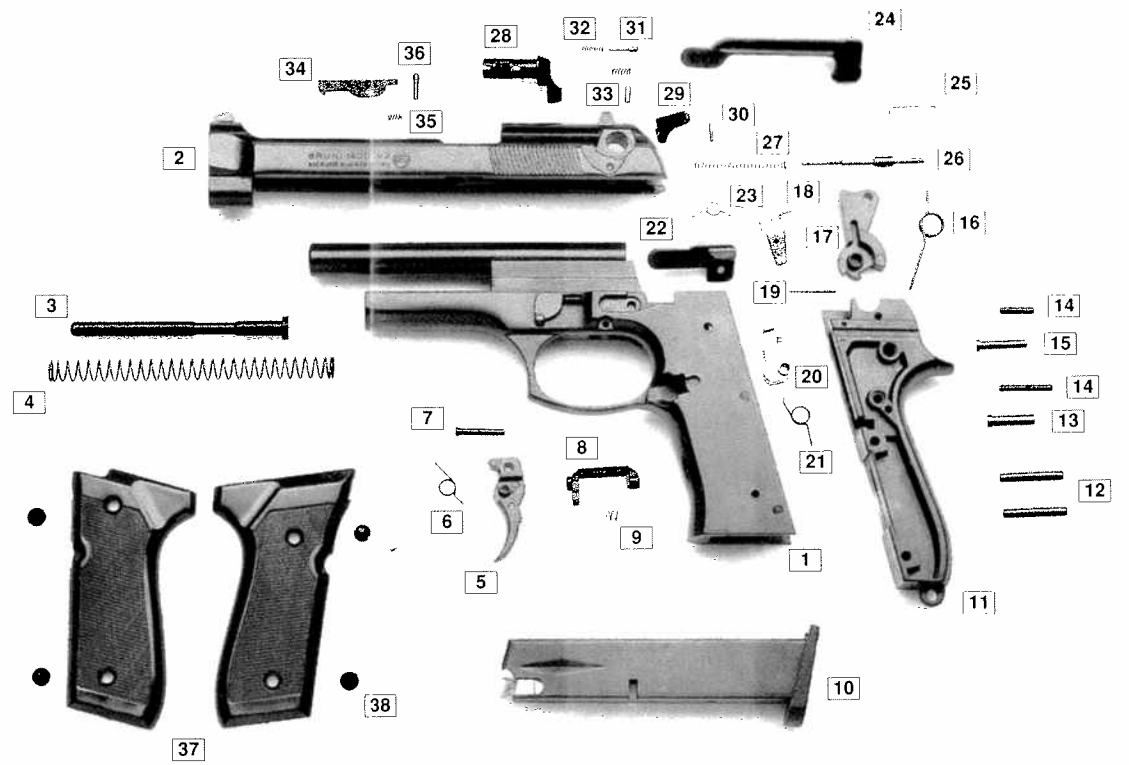


BRUNI mod. 92

Legenda:	Part-list:	Legende:	Leyenda:
1	Corpo	Corp	Cuerpo
2	Carrello	Chariot	Carro
3	Guida molla ritorno carrello	Glissiere ressort retour chariot	Guía resorte retroceso carro
4	Molla ritorno carrello	R ressort retour chariot	Resorte retroceso carro
5	Grilletto	Détente	Gatillo
6	Molla grilletto	R ressort détente	Resorte gatillo
7	Perno fissa grilletto	Axe fixation détente	Perno fija gatillo
8	Sgancio caricatore	Élément décrochage chargeur	Desenganche cargador
9	Molla sgancio caricatore	R ressort décrochage chargeur	Resorte desenganche cargador
10	Caricatore	Chargeur	Cargador
11	Culatta	Culasse	Culata
12	Spine elastiche fissa culatta	Axes élastiques fixation culasse	Pernos elásticos fija culata
13	Perno fissa nottolino	Axe fixation griffe	Perno fija pestillo
14	Spine elastiche per culatta	Axes élastiques pour culasse	Pernos elásticos para culata
15	Perno fissa cane	Axe fixation chien	Perno fija cerrojo
16	Molla per cane	R ressort pour chien	Resorte para cerrojo
17	Cane	Chien	Cerrojo
18	Espulsore	Ejecteur	Expulsor
19	Spina fissa espulsore	Axe fixation ejecteur	Perno fija expulsor
20	Nottolino aggancio cane	Griffe accrochage chien	Pestillo enganche cerrojo
21	Molla nottolino aggancio cane	R ressort griffe accrochage chien	Resorte pestillo enganche cerrojo
22	Leva blocca carrello	Levier blocage chariot	Palanca bloquea carro
23	Molla leva blocco carrello	R ressort levier blocage chariot	Resorte palanca bloqueo carro
24	Leva ritorno grilletto	Levier de retour détente	Palanca retroceso gatillo
25	Molla leva ritorno grilletto	R ressort levier retour détente	Resorte palanca retroceso gatillo
26	Percussore	Percuteur	Percutor
27	Molla percussore	R ressort percuteur	Resorte percutor
28	Sicura	Cran d'arrêt	Seguro
29	Blocca sicura	Bloc cran d'arrêt	Bloqueo seguro
30	Spina elastica fissa sicura	Axe élastique bloc cran d'arrêt	Perno elástico fija seguro
31	Perno sicura	Axe cran d'arrêt	Perno seguro
32	Molle per sicura	R ressorts pour cran d'arrêt	Resortes para seguro
33	Spina sicura	Axe cran d'arrêt	Perno seguro
34	Estrattore	Extracteur	Extractor
35	Molla estrattore	R ressort extracteur	Resorte extractor
36	Perno blocca estrattore	Axe blocage extracteur	Perno bloquea extractor
37	Guancette	Joues	Planchas de soporte
38	Viti guancette	Vis de joues	Tornillos planchas de soporte



Dati tecnici - Specifications - Spécifications - Datos técnicos:

- Capacità caricatore - Magazine capacity _____ 16
Capacité chargeur - Capacidad cargador _____
- Calibro - Gauge - Calibre - Calibre _____ 8 mm. - 9 mm. PAK



BRUNI S.R.L.
Milano - ITALIA

WE TEST ALL OUR PISTOLS AND REVOLVERS WITH FIOCCHI AMMUNITIONS

BRUNI mod. 92

Calibro 8 mm. K - 9 mm. PAK a salve

La Ditta **BRUNI S.R.L.**

Vi ringrazia per la scelta e l'acquisto di un nostro prodotto.

Istruzioni per l'uso

Caricamento e tiro: premendo sul pulsante (8) del caricatore questo si estrae e può contenere sino ad un massimo di n.16 cartucce calibro 8 mm. K a salve o calibro 9 mm. PAK a salve.

Caricare le cartucce nel caricatore e inserirlo nella pistola assicurandosi che sia agganciato.

Per poter inserire il primo colpo in canna è sufficiente far scorrere il carrello (2) all'indietro, a questo punto si può iniziare lo sparo.

Dopo l'ultimo colpo sparato e a caricatore vuoto la pistola rimane aperta, per poterla chiudere bisogna agire sulla leva (22) blocca carrello.

Finito di usare la pistola si consiglia di scaricare completamente il caricatore e accertandosi che non sia rimasto alcun colpo in canna.

La pistola *BRUNI mod. 92* è costruita per poter sparare solo ed esclusivamente con cartucce a salve.

Sicurezza: la pistola è dotata di sicura (28) che agisce bloccando l'intero meccanismo.

Pulizia: è opportuno tenere pulita la sede della cartuccia con l'apposito scovolino; per poter effettuare tale operazione è sufficiente agire sulla leva blocca carrello (22) e così farlo rimanere aperto.

Avvertenze:

- Tenere la pistola fuori dalla portata dei bambini.
- Accertarsi che la pistola sia scarica prima di maneggiarla.
- Mantenere la pistola sempre a distanza di sicurezza mentre si spara.
- E' sempre sconsigliabile sparare con la pistola scarica, quindi a vuoto.
- Si raccomanda di pulirla e lubrificarla dopo l'uso o periodicamente e prima di iniziare a sparare dopo un periodo prolungato di inattività.

ATTENZIONE

La Ditta declina ogni responsabilità per l'uso improprio e non risarcirà alcun danno in caso di manomissione.

L'utilizzatore è responsabile per ogni danno o lesione causati.

Non si risponde di uso di altra cartuccia che non sia a salve.

BRUNI mod. 92

Gauge 8 mm. K - 9 mm. PAK blank cartridge

The Company **BRUNI S.R.L.**

thanks you for the choice and the purchase of its product.

Operating instructions

Loading and firing: push the magazine click (8), for ejecting it.

This can contain up to no.16 blank cartridges of 8 mm K or 9 mm. PAK gauge.

Load the cartridges into the magazine and put it in the pistol while making sure this is hooked.

In order to insert the first shot into the barrel, it is sufficient to let the slide sliding backwards (2); at this point it is possible to fire.

After the last fired shot and when the magazine is empty, the pistol remains open; in order to close it you need to act on the slide locking lever (22).

When you finish firing, it is advisable to completely unload the magazine and make sure that no shot remains into the barrel.

The pistol *BRUNI mod. 92* has been manufactured in order to fire with blank cartridges.

Security: the pistol is equipped with a safety catch (28) which acts by locking the whole mechanism.

Cleaning: it is opportune to keep the cartridges seat cleaned by the special swab.

In order to do this operation it is sufficient to act on the slide locking lever (22) and so keep the slide open.

Notes:

- Keep the pistol away from children's reach.
- Make sure the pistol is unloaded before handling.
- When shooting be extremely careful there is no one near you.
- It is not advisable to fire with unloaded pistol, that is to say to dry-fire.
- It is recommended to clean and oil the pistol after use or periodically and also before starting firing after a long period of inactivity.

WARNING

The Company declines any responsibility for improper use and will not pay compensation for any damages caused through mishandling.

The owner is responsible for any damages or injuries caused.

The Company will not answer for the use of any cartridges which are not a blank ones.

BRUNI mod. 92

Calibre 8 mm. K - 9 mm. PAK cartouche blanche

La Société **BRUNI S.R.L.**

Vous remercie pour le choix et l'achat de ce produit.

Mode d'emploi

Chargement et tir: en poussant le bouton du chargeur (8), ce dernier sort et peut contenir jusqu'à un maximum de no.16 cartouches blanches calibre 8 mm. K ou calibre 9 mm. PAK.

Charger les cartouches dans le chargeur et l'insérer dans le pistolet en s'assurant qu'il soit accroché.

Afin de pouvoir insérer le premier coup dans le canon, il est suffisant de faire glisser en arrière le chariot (2); à ce moment on peut tirer.

Après le dernier coup tiré et avec le chargeur vide, le pistolet reste ouvert. Pour pouvoir le fermer, il faut agir sur le levier blocage chariot (22).

Après avoir fini d'utiliser le pistolet, on conseille de décharger complètement le chargeur et s'assurer qu'il n'y a pas de coups dans le canon.

Le pistolet *BRUNI mod.92* a été fait pour tirer seul et exclusivement avec des cartouches blanches.

Sécurité: le pistolet a un cran d'arrêt (28) qui fonctionne en bloquant le mécanisme entier.

Nettoyage: il est opportun de tenir nettoyé le siège de la cartouche avec le spécial écouvillon; afin de pouvoir faire cette opération il est suffisant d'agir sur le levier blocage chariot (22) de façon de le tenir ouvert.

Avertissements:

- Tenir le pistolet hors de la portée des enfants.
- S'assurer que le pistolet soit déchargé avant de le manipuler.
- Maintenir toujours le pistolet à distance de sécurité lorsqu'on tire.
- Il est toujours préférable de ne pas tirer avec le pistolet déchargé.
- On recommande de le nettoyer et de le lubrifier après usage ou périodiquement et avant de commencer à tirer après une période prolongée d'inactivité.

ATTENTION

La Société décline toute responsabilité en cas d'usage improprie et ne versera aucun dédommagement si l'instrument a été altéré.

L'Acheteur est responsable pour tout dommage ou blessures éventuels.

On ne répond pas pour l'emploi des cartouches qui ne soient blanches.

BRUNI mod. 92

Calibre 8 mm. K - 9 mm. PAK de fogueo

La Firma **BRUNI S.R.L.** Les agradece por haber elegido y comprado uno de sus productos.

Instrucciones para el uso

Carga y tiro: apretando el botón (8) del cargador, el mismo se extrae y puede contener hasta un máximo de 16 cartuchos de calibre 8 mm. K de fogueo o calibre 9 mm. PAK de fogueo. Cargar los cartuchos en el cargador e introducirlo en la pistola, asegurándose de que se haya enganchado.

Para poder introducir el primer tiro en el cañón, es suficiente hacer desplazar el carro (2) hacia atrás. Ahora se puede iniciar a disparar.

Después de haber disparado el último tiro y con el cargador vacío, la pistola queda abierta; para poderla cerrar hay que actuar sobre la palanca (22) que bloquea el carro.

Una vez que se ha terminado de usar la pistola, se aconseja descargar completamente el cargador y asegurarse de que no haya quedado ningún tiro en el cañón.

La pistola *BRUNI mod. 92* ha sido construida para poder disparar sólo y exclusivamente con cartuchos de fogueo.

Seguridad: la pistola está dotada de seguro (28) que actúa bloqueando todo el mecanismo.

Limpieza: es oportuno tener limpio el alojamiento del cartucho utilizando el apropiado cepillito; para poder efectuar dicha operación hay que actuar sobre la palanca que bloquea el carro (22) y de este modo hacerlo quedar abierto.

Advertencias:

- Tener la pistola fuera del alcance de los niños.
- Asegurarse de que la pistola esté descargada antes de manejarla.
- Mantener siempre la pistola a distancia de seguridad mientras se tira.
- Se desaconseja siempre tirar con la pistola descargada, es decir en vacío.
- Se recomienda limpiarla y lubricarla después del uso o periódicamente y antes de iniciar a tirar después de un período prolongado de inactividad.

ATENCIÓN

La Empresa no se hace responsable por el empleo inapropiado y no resarcirá ningún daño en el caso de manumisión.

El utilizador se hace responsable por todo daño o lesión provocados.

No se responde por el empleo de otro cartucho que no sea de fogueo.